

<b>CYFARFOD</b>	<b>CYNGOR LLAWN</b>
<b>DYDDIAD</b>	<b>2 MAWRTH, 2017</b>
<b>PWNC</b>	<b>ADOLYGIAD O'R DREFN CRAFFU</b>
<b>AWDUR(ON)</b>	<b>Y Cyngorydd Trefor Edwards (Cadeirydd y Pwyllgor Archwilio)</b>
<b>PWRPAS</b>	<b>Cyflwyno argymhellion y Pwyllgor Archwilio ar fodel craffu newydd ar gyfer Mai, 2017</b>
<b>AELOD CABINET</b>	<b>Y Cyngorydd Dyfrig Siencyn (Dirprwy Arweinydd y Cyngor)</b>
<b>SWYDDOG</b>	<b>Arwel E Jones (Uwch Reolwr Cefnogaeth Gorfforaethol)</b>

- Yn dilyn beirniadaeth am drefniadau Craffu'r Cyngor gan yr Archwiliwr Dosbarth, penderfynodd y Pwyllgor Archwilio, yn ei gyfarfod ar 21 Ionawr, 2016, sefydlu Is-grwp bychan o Aelodau Archwilio, Craffu a Cabinet a fyddai yn:-
  - edrych ar lwyth gwaith y pwyllgorau ac ymchwilio i fodolau craffu eraill yn cynnwys trefniadau cefnogi
  - cyfweld eraill am y modelau posib
  - cyflwyno trefn syml o gofnodi faint o graffu ymlaen llaw (cyn gwneud penderfyniadau) sy'n digwydd

Y bwriad oedd i'r Is-grwp lunio argymhellion i'w hystyried cyn i'r Cyngor gychwyn ar ei dymor newydd ym Mai, 2017
- Cyfarfu'r is-grwp ar sawl achlysur yn y flwyddyn ddiwethaf, bu'n ceisio dysgu o ymarfer da o gynghorau eraill, cyngor Swyddfa Archwilio Cymru ac yn trafod gyda chynghorau eraill yng Nghymru am eu trefniadau hwy.
- Arweiniodd gwaith yr is-grwp at gynigion cychwynnol a fu'n destun trafod mewn dau weithdy ffurfiol ac mewn trafodaethau anffurfiol yn dilyn cyfarfodydd o'r Fforymau Ardal. Yn y cyfarfodydd amrywiol hynny, ac yng ngwaith yr Is-grwp, cafwyd cyfle i drafod y cynigion posib gyda 40 o aelodau o'r 75 a gafodd eu gwahodd.
- Arweiniodd hyn at lunio dau fodel posibl y gallai'r Cyngor ei ystyried, sef model sydd yn addasiad o'r trefniadau presennol gyda thri pwyllgor craffu (Addysg ac Economi, Gofal a Cymunedau) a'r materion corfforaethol yn cael eu craffu gan y Pwyllgor Archwilio, a model sydd yn sefydlu un Prif Bwyllgor Craffu ond mwy o ymchwiliadau (hyd at wyth ar unrhyw adeg o'i gymharu â thri o dan fodel arall).
- Cafodd y ddau fodel eu trafod gan yr Is-grwp a chyflwynwyd y ddau i'r Pwyllgor Archwilio, yn ei gyfarfod ar 9 Chwefror, gan dynnu sylw at eu manteision ac anfanteision. **Argymhelliad y Pwyllgor Archwilio yw mabwysiadu model Un Pwyllgor Craffu (Gweler Atodiad 1).**
- Dylai'r Cyngor gofio mai'r amcan roddwyd ar ddechrau'r gwaith oedd ymateb i adroddiad allanol a hunan-asesiad beirniadol am ein gwaith craffu a chyfarch pedwar gwendid sylfaenol yn nhrefniadau craffu'r Cyngor a gafodd eu hadnabod gan yr Is-grwp ei hun, ar ddechrau'r gwaith, sef:-

- Angen cryfhau'r cysylltiad a deialog rhwng Craffu â'r Cabinet gan wneud mwy o waith datblygu polisi ar y cyd (y Craffwyr â'r Cabinet)
- Angen eglurder ar pam bod angen craffu mater a sicrhau adnoddau a sgiliau addas i gyflawni'r gwaith
- Pwysau gwaith anghyson rhwng pwyllgorau a'r ffiniau gwaith yn rhy sanctaidd
- Arafwch cyflawni gwaith a rhwystredigaeth am amllder cyfarfodydd

DS Wrth ystyried y ddau fodel, bu'r Pwyllgor Archwilio yn pwysu a mesur eu manteision a'u hanfanteision yn erbyn y pedwar pwynt yma.

7. Pwynt pwysig iawn i'w gofio yw mai dim ond gwaith y Pwyllgor(au) craffu y mae'r cynigion hyn yn ei effeithio. Bydd y gweddill o drefniadau Pwyllgor y Cyngor yn Bwyllgorau Cynllunio, Trwyddedu, Iaith ayb yn parhau fel ag y maent ar hyn o bryd
8. Pwynt pwysig arall i'w gofio, o ran y trefniadau craffu, yw mai sut y gweithredir y modelau sydd yn allweddol. O gael y sgiliau a'r ymagwedd iawn ymysg y bobl sydd yn ei weithredu (yn aelodau a swyddogion), mae modd gwneud i ba fodel bynnag sydd gennym weithio'n well na'n trefniadau presennol. Fodd bynnag, mae pa fodel sydd yn ei le yn creu'r amgylchedd ar gyfer craffu ac yn gosod yr hinsawdd ar gyfer llwyddo neu fethu. Rhaid gofalu felly ein bod, wrth fabwysiadu model, yn creu amgylchedd sydd yn gwneud craffu da ac effeithiol yn haws.
9. Fodd bynnag, fel y nodwyd yn y gweithdai a gafwyd gyda'r aelodau, pa fodel bynnag fyddai'n cael ei fabwysiadu, mae rhai pethau y bydd yn rhaid eu newid prun bynnag a nodir y rheini yn y pwyntiau isod. Mae'r Pwyllgor Archwilio felly, yn ogystal ag argymhell model craffu newydd, yn argymhell cyfres o welliannau isod y dylid eu gweithredu:-

9.1 Cryfhau'r deialog rhwng y Cabinet â gweddill y Cyngor a gwella trefniadau trafod a briffio – Mae trefniadau ffurfiol y ddau fodel ar gyfer hyn yn wahanol. Fodd bynnag, **argymhelliad (a) yw ein bod yn sefydlu trefn o sesiynau trafod rheolaidd.** Un posibilrwydd, yn amodol ar ofynion y rhaglen o bynciau sydd angen sylw, fyddai pennu dyddiadau yn y calendr i gynnal sesiwn trafod i holl aelodau'r Cyngor ar bynciau unigol. Gall hynny olygu gweithdai, fel y gynhaliwyd adeg Her Gwynedd, neu sesiwn drafod llai ffurfiol. Byddai'r rhaglen o bynciau yn cael ei bennu wedi edrych ar y materion tymor hwy y byddai'n fuddiol cael trafodaeth ehangach yn eu cylch. Bwriedir hefyd ceisio ffilmio'r sesiynau hynny fel bod aelodau sydd yn methu â bod yn bresennol yn medru cael blas o'r hyn a drafodir. Posibilrwydd arall fyddai datblygu ymhellach ar y trefniadau ardal yr ydym wedi bod yn eu gweithredu ers oddeutu dwy neu dair blynedd a defnyddio'r cerbydau hynny i gyflawni'r gwaith trafod.

9.2 Mwy o waith datblygu polisi ar y cyd (craffu ymlaen-llaw) - Dros y ddwy flynedd diwethaf, mae'r rhaglenni craffu wedi bod yn cynnwys mwy o graffu ymlaen llaw a datblygu polisi ar y cyd. **Argymhelliad (b) yw bod y rhaglen waith am y flwyddyn yn cynnwys cyfran uwch eto o faterion sydd yn cael eu craffu ymlaen llaw** gyda'r materion hynny yn cael eu hadnabod a'u cofnodi fel materion craffu ymlaen llaw. Awgrymir hefyd yn **argymhelliad (c) y dylid cael trefn lle mae Aelodau Cabinet yn gwahodd aelodau craffu atynt i wneud gwaith penodol ar ddatblygu polisiau** mewn meysydd sydd o

ddiddordeb iddynt. **Argymhelliad (ch) yw mai'r prif fodd o wneud hyn fydd bod y Tîm Arweinyddiaeth yn edrych yn rheolaidd gyda'r craffwyr ar Gofrestr Risg Gorfforaethol y Cyngor** a materion datblygu polisi ac achosion o bryder am berfformiad neu ddarparu gwasanaeth er mwyn adnabod pynciau sydd angen sylw yn ddigon pell ymlaen llaw, allai arwain at sesiwn briffio / trafod, eitem ar raglen pwyllgor craffu neu ymchwiliad.

9.3 Mwy o eglurder ar pam bod angen craffu a deialog am y rhaglenni gwaith – Cafwyd beirniadaeth am y rhaglen waith craffu a'r sail ar gyfer cynnwys rhai eitemau ac mae'r model newydd yn cynnig deialog gyda'r Cabinet am y rhaglen waith. **Argymhelliad (d) yw bod mwy o bwyslais yn cael ei roi ar gyfiawnhau pam bod mater yn cael ei graffu** gan wneud hynny trwy ganolbwyntio ar beth y mae Craffu yn ceisio ei wella gyda hynny'n cael ei nodi cyn dechrau ar unrhyw waith neu herio. Gall hwn fod yn anodd weithiau gan nad yw bob amser yn amlwg ar y cychwyn os yw mater yn teilyngu cael ei graffu neu beidio. **Argymhelliad (dd) felly yw cyflwyno syniad newydd o drefn "Gwyntyllu"** sef bod unrhyw fater newydd, lle y mae aelod wedi ceisio cael y maen i'r wal gyda'r adran eisoes, sydd yn cael ei godi yn mynd trwy'r drefn. Diben y drefn hynny, a fyddai'n cael ei logio, fyddai ffurfioli trafod gydag Aelodau Cabinet ac adrannau i weld a oes tystiolaeth bod mater yn teilyngu craffu ffurfiol, naill ai mewn Pwyllgor neu ymchwiliad. Byddai hynny'n golygu bod eitemau yn y drefn "Gwyntyllu" nes y mae modd gweld a ydynt yn briodol i'w craffu.

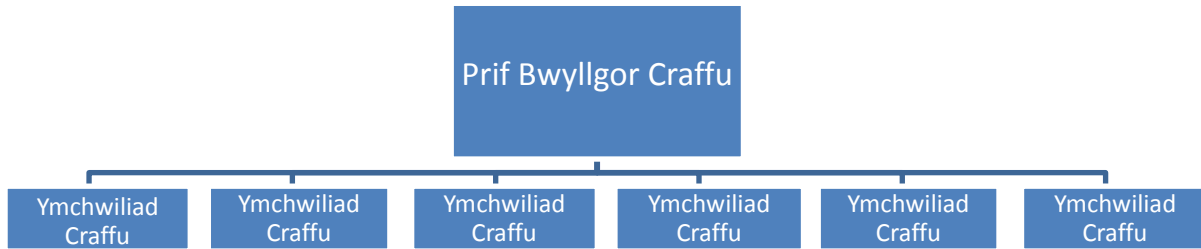
9.4 Gwell gafael ar graffu perfformiad – Mae'n ymddangos bod y peilot o aelodau craffu yn mynychu cyfarfodydd perfformiad yr Aelodau Cabinet wedi bod yn llwyddiannus gyda'r aelodau o'r ddwy ochr yn gweld budd a'r penaethiaid hefyd yn ei weld fel gwelliant ar drefniadau blaenorol. **Argymhelliad (e) felly yw bod y peilot craffu perfformiad yn dod yn rhan o drefniadau rheolaidd y Cyngor** ond gyda'r mân newidiadau a ganlyn. Yn gyntaf, dylai'r un aelodau craffu fynychu pob cyfarfod adrannol am tua blwyddyn neu ddwy er mwyn datblygu eu dealltwriaeth o faes gyda'r aelodaeth hynny yn newid wedyn er mwyn ymestyn hynny i fwy o aelodau dros amser. Yn ail, bydd angen rhoi arweiniad cliriach ar rolau yr aelodau craffu yn y cyfarfodydd a disgwyliad clir ar yr aelodau hynny i adrodd yn ôl ar eu canfyddiadau.

9.5 Gweithio'n well gyda diddordebau aelodau – Mae'n amlwg bod aelodau yn gweithio'n well mewn meysydd lle y mae ganddynt diddordeb a / neu sgiliau arbennig. Gwaetha'r modd, mae'r drefn cydbwysedd gwleidyddol yn cyfyngu rhyw gymaint ar allu'r Cyngor i osod aelodau ar bwyllgorau yn ôl eu diddordebau a'u sgiliau. **Argymhelliad (f) yw bod y Cyngor yn canfod yn fuan beth yw meysydd diddordeb a sgiliau aelodau unigol.** Bydd hyn yn medru rhoi gwybodaeth ynglyn â pha aelodau fyddai'n addas i'w henwebu i bwyllgorau neu ymchwiliadau a gweithgorau craffu yn ôl eu diddordebau a'u sgiliau.

## 10. Gwahoddir y Cyngor i:-

1. Fabwysiadu argymhelliad y Pwyllgor Archwilio i symud i fodel Un Pwyllgor Craffu sydd yn cael ei ddangos yn Atodiad 1, gyda'i fanteision ac anfanteision fel y model sydd yn rhoi'r cyfle gorau i'r Cyngor i fynd i'r afael â gwendidau a amlygwyd ar ddechrau'r adolygiad ac sy'n cynnig y cyfle gorau i graffu ychwanegu gwerth. (DS Mae manylion, manteision ac anfanteision y model arall a ystyriwyd wedi eu dangos yn Atodiad 2 er gwybodaeth i'r Cyngor)
2. Fabwysiadu argymhellion (a) i (f) ym mharagraffau 9.1 i 9.5 uchod, sef:-
  - a) sefydlu trefn o sesiynau trafod rheolaidd
  - b) bod y rhaglen waith am y flwyddyn yn cynnwys cyfran uwch eto o faterion sydd yn cael eu craffu ymlaen llaw
  - c) dylid cael trefn lle mae Aelodau Cabinet yn gwahodd aelodau craffu atynt i wneud gwaith penodol ar ddatblygu polisiau
  - ch) bod y Tîm Arweinyddiaeth yn edrych yn rheolaidd gyda'r craffwyr ar Gofrestr Risg Gorfforaethol y Cyngor
  - d) bod mwy o bwyslais yn cael ei roi ar gyfiawnhau pam bod mater yn cael ei graffu
  - dd) cyflwyno syniad newydd o drefn "Gwyntyllu"
  - e) bod y peilot craffu perfformiad yn dod yn rhan o drefniadau rheolaidd y Cyngor
  - f) bod y Cyngor yn canfod yn fuan beth yw meysydd diddordeb a sgiliau aelodau unigol
3. Yn ddarostyngedig i'r penderfyniad ar argymhellion 1 a 2 uchod fod y Swyddog Monitro yn cyflwyno adroddiad i'r cyfarfod nesaf o'r Cyngor yn argymhell addasiadau canlyniadol i'r Cyfansoddiad er gweithredu penderfyniad y Cyngor

## MODEL UN PRIF BWYLLGOR CRAFFU



CORFF / CYFARFOD	DISGRIFIAD
<p><b>Prif Bwyllgor Craffu</b></p>	<p>Un Prif Bwyllgor Craffu o 15 aelod yn cyfarfod bob chwe wythnos gyda chyfarfodydd wedi eu halinio gyda chyfarfodydd Cabinet. Yn ogystal, byddai'r pwyllgor yn cynnwys yr holl aelodau cyfetholedig Addysg pan yn trafod materion Addysg. Byddai'r pwyllgor yn gyfrifol am graffu gwaith y Bwrdd Gwasanaethau Cyhoeddus. Byddai'r Pwyllgor Archwilio yn parhau yn gyfrifol am faterion llywodraethu. Nodir y maes llafur isod</p> <p><b>Y Gwaith</b> Bydd y pwyllgor yn:-</p> <ul style="list-style-type: none"> <li>a) Sefydlu ei raglen flynyddol ei hun mewn gweithdy ac yn comisiynu rhaglen gynhwysfawr o hyd at 8 ymchwiliad ar y tro gan osod amserlen adrodd yn ôl a chyfrifoldebau penodol ar yr ymchwiliadau hynny</li> <li>b) Gweithredu fel corff sy'n cyfarfod bob chwe wythnos i graffu'n annibynnol ar faterion o bryder sydd ddim angen ymchwiliad penodol i ddal y Cabinet a'r adrannau yn atebol yn gyhoeddus (all godi o ran perfformiad neu feysydd eraill)</li> <li>c) Trafod rhai materion, ond nid pob un, sydd yn neu wedi codi o gyfarfodydd mwyaf diweddar a chyfarfodydd nesaf y Cabinet</li> </ul> <p><b>Y Trefniadau</b></p> <ul style="list-style-type: none"> <li>a) Pwyllgor cymharol fychan o 15 aelod wedi ei ddewis ar sail cydbwysedd gwleidyddol ond gan gyfeirio'n benodol at sgiliau craffu. Byddai'r aelodau yn cynnwys Cadeirydd ac Is-gadeirydd ac aelodau eraill allai gysgodi meysydd penodol a fydd yn gyfrifol am arwain ar ymchwiliadau unigol a fyddai hefyd yn cynnwys aelodau rheng flaen (yn ôl eu diddordebau)</li> <li>b) Deialog cyson rhwng y Prif Bwyllgor a'r Cabinet i adolygu'r rhaglen flynyddol ac i gytuno ar feysydd lle y gallai ymchwiliadau ychwanegu gwerth trwy gyfarfod ar y cyd o'r ddau gorff unwaith bob chwe mis i ystyried y Gofrestr Risg, materion polisi a perfformiad neu ddarparu gwasanaeth er mwyn ystyried cynnydd yr ymchwiliadau sydd ar y gweill ac i gyd-gynllunio'r rhai nesaf. Byddai hefyd trafodaeth anffurfiol</li> </ul>

	<p>ar y materion sy'n rhan o'r drefn "Gwyntyllu" newydd (para 6.3 uchod)</p> <p>c) Ni fydd trefn cyfarfodydd paratoi yn rhan o'r patrwm hwn. Ar derfyn pob cyfarfod pwyllgor ffurfiol, bydd cyfarfod anffurfiol yn trafod y rhaglen ar gyfer y cyfarfod neu ddau nesaf o'r Prif Bwyllgor Craffu a hefyd adroddiadau o'r drefn craffu monitro perfformiad</p> <p>ch) Trefn i adolygu negeseuon o waith ymgysylltu'r Cyngor i adnabod materion o gonsyrn i drigolion</p>
<p><b>Ymchwiliadau Craffu</b></p>	<p><b>Y Gwaith</b></p> <p>Hyd at 8 Ymchwiliad Craffu ar waith ar unrhyw adeg yn ymchwilio i feysydd sydd wedi eu hadnabod gan y Prif Bwyllgor Craffu, yn faterion datblygu polisi neu achosion o bryder am berfformiad neu ddarparu gwasanaeth</p> <p><b>Y Trefniadau</b></p> <p>a) Byddai pob ymchwiliad yn cael ei arwain gan aelod o'r Pwyllgor Craffu a swyddog sy'n annibynnol o'r gwasanaeth yn gweithredu fel rheolwr prosiect ar yr ymchwiliad</p> <p>b) Gyda hyd at wyth Ymchwiliad yn mynd yn ei flaen ar unwaith, bydd modd i hyd at 48 / 50 o aelodau sydd ddim ar y Cabinet (sydd yn Aelodau o'r pwyllgor neu beidio) fod yn rhan o un ymchwiliad craffu ar unrhyw adeg ond bydd angen trefn i adnabod diddordebau aelodau unigol fel bod modd adnabod y meysydd hynny lle y gallai cyfraniad aelodau ychwanegu gwerth at waith ymchwiliadau mewn meysydd arbennig</p> <p>c) Gellir adnabod cyfarwyddwr i fentora a chynghori ar bob ymchwiliad – Byddai'r rôl mentora hynny yn golygu cynghori ar y brîff, gweithredu fel "sounding board" yn ôl yr angen yn ystod yr Ymchwiliad, camu i fewn, os oes angen i ddatrys problemau a hefyd i sicrhau ansawdd adroddiad terfynol yr Ymchwiliad cyn adrodd yn ôl i'r Pwyllgor Craffu</p> <p>ch) Unwaith y bydd argymhellion yn cael eu cyflwyno i'w mabwysiadu gan y Prif Bwyllgor Craffu, bydd yr Aelod Cabinet yn adrodd yn gyhoeddus yn y Pwyllgor ac yn y cyfarfod Cabinet dilynol os yw yn bwriadu gweithredu ar yr argymhellion neu beidio. Dylid cael trefn penodol hefyd mewn adrannau i weithredu ac adrodd yn ôl ar yr argymhellion. Bydd modd cadw log cyhoeddus o hynny y bydd y Prif Bwyllgor Craffu yn ei adolygu yn rheolaidd i sicrhau gweithrediad</p>

DS Gan bod cymaint o wahaniaeth yn medru bod yn nwyster a hyd ymchwiliadau, awgrymir bellach bod dau fath o ymchwiliad, un llawn all gymryd rhai misoedd a llawer o waith ymgysylltu, ymchwil a thrafod a rhai llai dwys (a elwir yn Weithgorau Craffu) lle y rhagwelir y gellir cyflawni'r gwaith fel grwp tasg a gorffen mewn rhyw ddau neu dri chyfarfod.

## Maes Llafur y Pwyllgor

Prif Bwyllgor Craffu (a fyddai'n cynnwys yr holl aelodau cyfetholedig Addysg pan yn trafod materion Addysg) – Craffu yr elfennau pwysicaf o waith y Weithrediaeth (Cabinet a swyddogion) ar draws holl wasanaethau'r Cyngor, gwaith y Bwrdd Gwasanaethau Cyhoeddus, rheoli holl waith craffu'r Cyngor a comisiynu a chydlynu cyfres o Ymchwiliadau Craffu a Gweithgorau Craffu a fydd yn edrych ar bynciau mewn manylder ac yn llunio argymhellion gwella a'u cynnig i'r Aelodau Cabinet perthnasol

### **PRIF FANTEISION AC ANFANTEISION**

#### **Prif Fanteision**

- Gwell rheolaeth ar y rhaglen waith craffu fel nad yw strwythur y pwyllgorau yn gyrru'r materion sydd angen sylw
- Capasiti i gefnogi mwy o ymchwiliadau blaen graffu'n cael eu cefnogi gan gyfarwyddwyr a swyddogion eraill gyda threfn sicrhau ansawdd
- Cyfarfodydd pwyllgor craffu'n fwy aml – yn gallu gweithredu'n gynt a mwy hyblyg
- Posib cysylltu diddordebau aelodau gyda meysydd ymchwiliadau
- Canolbwyntio sylw'r aelodau â sgiliau craffu cadarn ar un pwyllgor er mwyn gwella ansawdd craffu
- Aelodau eraill yn cael profiad llai cyhoeddus o arwain ymchwiliadau i feithrin a datblygu eu sgiliau cadeirio ac arwain
- Hyd at 50 o aelodau yn medru bod yn rhan o ymchwiliad manwl ar unrhyw adeg

#### **Prif Anfanteision**

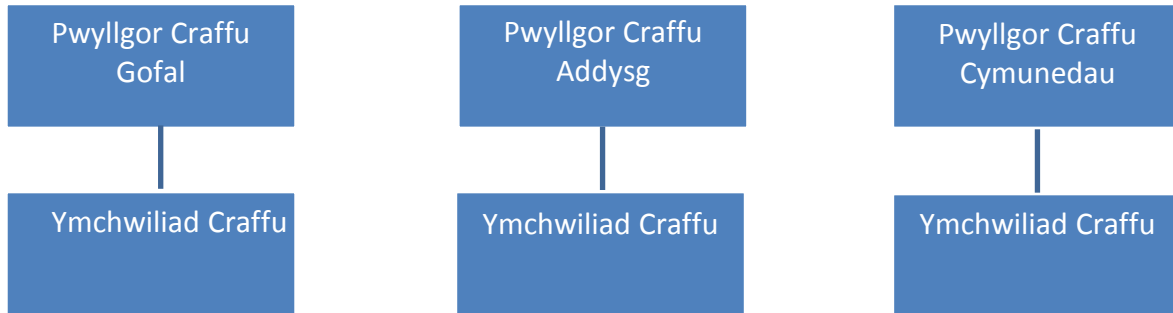
- Peth pryder am y llwyth gwaith ar rai aelodau, yn arbennig y rhai ar y Prif Bwyllgor newydd
- Peryg y gallai gwaith y pwyllgor ei hun fod yn rhy arwynebol oherwydd bod y meysydd mor eang
- Ansicrwydd am ei effaith ar rymuso aelodau rheng flaen
- Creu 2 haen o gynghorydd o ran statws aelodau y tu allan i'r Cabinet
- Llai o graffu cyhoeddus gan bod mwy o'r gwaith craffu manwl yn digwydd mewn ymchwiliadau a gweithgorau
- Tebygrwydd y bydd y nifer fwy o ymchwiliadau yn gwneud mwy o alwadau ar y gwasanaethau na'r nifer o ymchwiliadau presennol
- Llai o gyfleon i aelodau ddatblygu trwy gymryd cadeiriau pwyllgorau
- Peth peryg o gael anhawster llenwi rhaglen cyfarfod pwyllgor bob chwe wythnos
- Peryg y gallai aelodau sydd ddim ar y pwyllgor fod yn amharod i gymryd rhan mewn ymchwiliadau gan arwain at berygl o fod yn ddibynnol ar yr un aelodau dro ar ôl tro, fel yr ydym ar hyn o bryd

## **ASESIAD YN ERBYN Y GWENDIDAU**

- Cryfhau'r deialog rhwng Cabinet a Chraffu – Mae'r model yn cyfarch yr angen gan alinio cyfarfodydd y Cabinet a Chraffu a gorfodi cytundeb rhwng y Cabinet a Chraffu ar y rhaglen o ymchwiliadau. Galluogi gwneud mwy o waith datblygu polisi a chraffu ymlaen llaw trwy gynyddu'r capasiti i wneud mwy o ymchwiliadau manwl
- Mireinio a rheoli'r rhaglen craffu - Mae'r model yn cyfarch yr angen gan mai un rhaglen waith fydd yn ei le
- Pwysau gwaith anghyson a ffiniau pwyllgorau yn rhy sanctaidd - Mae'r model yn cyfarch y broblem o ran diffyg cydbwysedd presennol yn llwyth gwaith y pwyllgorau trwy gael un pwyllgor yn unig gan flaenoriaethu sylw i feysydd mewn ymchwiliadau
- Arafwch cyflawni gwaith a rhwystredigaeth am amllder cyfarfodydd - Mae'r model yn cyfarch y mater wrth greu mwy o gapasiti ar gyfer cyflawni ymchwiliadau a hefyd bod y Prif Bwyllgor Craffu yn cyfarfod bob 6 wythnos



**MODEL TRI PHWYLLGOR CRAFFU**



<b>CORFF / CYFARFOD</b>	<b>DISGRIFIAD</b>
<b>Pwyllgorau Craffu</b>	<p>Tri Phwyllgor Craffu o 18 aelod ar gyfer y meysydd llafur Gofal, Addysg a Chymunedau yn cyfarfod 5 gwaith y flwyddyn. Noder, o dan y model hwn, byddai'r Pwyllgor Archwilio yn mynd yn gyfrifol am graffu materion corfforaethol yn ogystal â materion llywodraethu presennol. Nodir y meysydd llafur isod</p> <p><b>Y Gwaith</b> Bydd 3 pwyllgor yn:-</p> <p>a) Rheoli eu rhaglenni gwaith eu hunain trwy bennu rhaglen waith flynyddol mewn gweithdai a hwnnw wedyn yn cael ei adolygu a'i ddiweddarau'n rheolaidd yn ystod y flwyddyn mewn cyfarfodydd paratoi. Y 3 pwyllgor yn ymgymryd ag un ymchwiliad craffu yr un ar unrhyw adeg</p> <p>b) Sicrhau craffu agored cyhoeddus ar bopeth o fewn eu rhaglenni gwaith a chynnal ymchwiliadau mwy dwys yn ystod y flwyddyn ar faterion sydd angen sylw manylach (gyda'r nifer yn ddibynnol ar gyflymder yr ymchwiliadau).</p> <p><b>Y Trefniadau</b></p> <p>a) Tri phwyllgor o 18 aelod wedi eu dewis ar sail cydbwysedd gwleidyddol.</p> <p>b) Deialog gyda'r Cabinet yn digwydd drwy'r Fforwm Craffu wrth lunio rhaglenni gwaith blynyddol y pwyllgorau ac i gytuno ar feysydd lle y gallai ymchwiliadau ychwanegu gwerth. Byddai hyn yn digwydd trwy dau gyfarfod bob blwyddyn ond byddai hefyd trafodaeth anffurfiol ar y materion sy'n rhan o'r drefn "Gwyntyllu" newydd (gweler 9.3 uchod)</p> <p>c) Trefn cyfarfodydd paratoi yn parhau i sicrhau bod y rhaglenni gwaith yn cael eu hadolygu yn rheolaidd ac i baratoi ar gyfer y craffu cyhoeddus sy'n digwydd yn y pwyllgorau eu hunain, yn cynnwys adroddiadau o'r drefn craffu monitro perfformiad</p>

<p><b>Ymchwiliadau Craffu</b></p>	<p><b>Y Gwaith</b> Hyd at dri Ymchwiliad Craffu ar waith ar unrhyw adeg yn ymchwilio i feysydd sydd wedi eu hadnabod gan y pwyllgorau craffu unigol, yn faterion datblygu polisi, yn codi o'r Gofrestr Risg neu achosion o bryder am berfformiad neu ddarparu gwasanaeth</p> <p><b>Y Trefniadau</b> a) Pob ymchwiliad yn cael ei arwain gan aelod o'r Pwyllgor Craffu perthnasol a swyddog sy'n annibynnol o'r gwasanaeth yn gweithredu fel rheolwr prosiect ar yr ymchwiliad b) Gyda hyd at dri ymchwiliad yn digwydd ar unwaith, bydd modd i hyd at 18 / 20 aelod sydd ddim ar y Cabinet fod yn rhan o un ymchwiliad craffu ar unrhyw adeg. Bydd yr Aelodau hyn yn dod o blith aelodau'r pwyllgor perthnasol a fydd, gobeithio, wedi eu gosod gan y grwpiau gwleidyddol ar bwyllgorau sy'n gyson â'u diddordebau c) Gellir adnabod cyfarwyddwr i fentora a chynghori ar bob ymchwiliad – Byddai'r rôl mentora hynny yn golygu cynghori ar y brîff, gweithredu fel "sounding board" yn ôl yr angen yn ystod yr Ymchwiliad, camu i fewn, os oes angen, i ddatrys problemau a hefyd i sicrhau ansawdd adroddiad terfynol yr Ymchwiliad cyn adrodd yn ôl i'r Pwyllgor Craffu ch) Unwaith y bydd argymhellion yn cael eu cyflwyno i'w mabwysiadu gan y Pwyllgor Craffu unigol, dylai'r Aelod Cabinet adrodd yn gyhoeddus yn y Pwyllgor ac yn y cyfarfod Cabinet dilynol os yw yn bwriadu gweithredu ar yr argymhellion neu beidio. Dylid cael trefn penodol hefyd mewn adrannau i weithredu ac adrodd yn ôl ar yr argymhellion. Bydd modd cadw log cyhoeddus o hynny y bydd y Pwyllgor Craffu perthnasol yn ei adolygu yn rheolaidd i sicrhau gweithrediad</p>
-----------------------------------	---

DS Gan bod cymaint o wahaniaeth yn medru bod yn nwyster a hyd ymchwiliadau, awgrymir bellach bod dau fath o ymchwiliad, un llawn all gymryd rhai misoedd a llawer o waith ymgysylltu, ymchwil a thrafod a rhai llai dwys (a elwir yn Weithgorau Craffu) lle y rhagwelir y gellir gweithio fel grwp tasg a gorffen mewn rhyw ddau neu dri chyfarfod

### **Meysydd Llafur y Pwyllgorau Craffu**

Pwyllgor Craffu Gofal - Craffu ar faterion yn ymwneud â gwasanaethau gofal megis Pobl hyn ac Oedolion, Teuluoedd, Plant a Phobl Ifanc a Iechyd

Pwyllgor Craffu Addysg ac Economi (a fyddai'n cynnwys yr holl aelodau cyfetholedig Addysg) - Craffu ar faterion yn ymwneud ag Addysg ac Economi megis Addysg a Llwybr i Gyflogaeth, Adfywio ac Economi

Pwyllgor Craffu Cymunedau - Craffu ar faterion yn ymwneud â gwasanaethau i'r gymuned ehangach megis, Amgylchedd, Trafnidiaeth a Chludiant Cymunedol, Gwastraff ac Ail-gylchu, Tai, Lleihau ôl-troed Carbon a'r Cynllun Datblygu Lleol a gwaith y Bwrdd Gwasanaethau Cyhoeddus, (DS Bydd craffu gwaith ynglyn â'r Iaith Gymraeg yn fater i'r Pwyllgor Iaith)

Pwyllgor Archwilio – Cyflawni holl swyddogaethau'r Pwyllgor Archwilio a chraffu ar faterion yn ymwneud â gweithrediad mewnol y Cyngor megis Strategaethau Corfforaethol, Partneriaethau, Ymgysylltu, Trawsnewid Busnes, Effeithlonrwydd a'r Gweithlu

## **PRIF FANTEISION AC ANFANTEISION**

### **Prif Fanteision**

- Llwyth gwaith mwy cytbwys ar draws y 3 phwyllgor
- Cyfle i ddatblygu arbenigedd aelodau fesul pwyllgor; aelodau yn cael adnabod eu meysydd diddordeb.
- Cyfle i nifer o aelodau fod yn rhan o bwyllgor craffu (54 sedd ar y tri phwyllgor)
- Patrwm yr ymchwiliadau presennol sydd wedi gweithio'n dda ar y cyfan yn parhau
- Model mwy cyfarwydd i'r aelodau fydd wedi bod yn aelodau o'r hen gyngor

### **Prif Anfanteision**

- Diffyg trosolwg o'r gwahanol feysydd / pwyllgorau ar hyn o bryd a gwendid yn y rheolaeth o'r rhaglen craffu gyfan – materion yn gallu disgyn rhwng dwy stôl
- Llwyth gwaith craffu yn disgyn ar Addysg ac Oedolion gan dynnu adnoddau o'r meysydd hynny i fwydo "craffu" yn hytrach na chyflwyno gwasanaethau i drigolion
- Diffyg trosolwg effeithiol yn medru arwain at beryg o fethu â chraffu maes blaenoriaeth mewn un pwyllgor tra'n rhoi sylw i rhywbeth llai pwysig mewn pwyllgor arall
- Ffiniau yn parhau ym meysydd gwaith y 3 pwyllgor
- Ansicrwydd a oes digon o sgiliau a chapasiti craffu cadarn ymysg yr aelodau a'r swyddogion
- Dim ond yn bosib cefnogi 3 ymchwiliad ar y tro a llai o feysydd yn cael sylw manwl yn sgil hynny
- Beirniadaeth allanol posib am ddiffyg ymateb i'r sylwadau negyddol ar y drefn bresennol ee - rheolaeth o'r rhaglen craffu ac arafwch yn ymateb
- Peryg o fod yn ddibynnol ar yr un aelodau dro ar ôl tro, fel yr ydym ar hyn o bryd

## **ASESIAD YN ERBYN Y GWENDIDAU**

- Cryfhau'r deialog rhwng Cabinet a Chraffu – Mae'r model hwn yn cyfarch yr angen yn rhannol gyda llwyddiant hynny'n dibynnu ar waith y Fforwm Craffu. Mae'r model hefyd yn cyfarch yr angen i wneud mwy o waith datblygu polisi a chraffu ymlaen llaw yn rhannol ond yn dal i ganiatáu rhaglenni gwaith y pwyllgorau unigol i fod yn hyblyg ac ymatebol. Fodd bynnag, nid yw'r model yn caniatáu unrhyw gynnydd yn y capasiti i wneud mwy o ymchwiliadau manwl
- Mireinio a rheoli'r rhaglen craffu - Mae'r model hwn yn cyfarch yr angen yn rhannol gan ddibynnu ar y Fforwm Craffu i wneud hynny ond mae'r pwyllgorau unigol yn dal â'r hawl i alw materion unigol i fewn, beth bynnag eu blaenoriaeth – perygl y bydd y gwaith mewn rhai meysydd yn cynyddu achos bod pwyllgor ar eu cyfer
- Pwysau gwaith anghyson a ffiniau pwyllgorau yn rhy sanctaidd - Mae'r model hwn yn cyfarch y broblem o ran diffyg cydbwysedd presennol yn llwyth gwaith y pwyllgorau ond mae ffiniau penodol yn parhau i'r pwyllgorau newydd
- Arafwch cyflawni gwaith a rhwystredigaeth am amllder cyfarfodydd - Nid yw'r model hwn yn rhyddhau capasiti ychwanegol er mwyn i ymchwiliadau fedru gweithredu'n gynt nac yn cyfarch y mater o arafwch ymateb gan na fydd yn bosib cynnal cyfarfodydd yn amlach o dan y model hwn